



PRODUKTBESKRIVNING

Oljeavskiljare MIRI OAG är avsedd för avskiljning av bensen, olja och andra lätta vätskor. MIRI OAG är försedd med koalesator, som är uttagbar för rengöring alternativt utbyte via inspektionsöppning. Inlopp och utlopp är utförda med vattenlås.

MIRI OAG är avsedd för installation inomhus ovan golv eller nedsänkt i jord.

MIRI OAG har inget utrymme för slam, varför avskiljaren skall ha en förkopplad slamavskiljare.

FUNKTION

MIRI OAG arbetar enligt gravimetrisk princip i kombination med den inbyggda koalesatorn. Oljan som är lättare än vatten stiger till ytan. Mindre oljepartiklar med liten stigningskraft förenas i filtret genom koalescensverkan till större droppar, som därefter lätt avskiljes.

FÖRE INSTALLATION

Kontrollera avskiljaren så att inga transportskador har uppstått. Installera inte en skadad avskiljare. Transportskador skall anmälas till transportören.

SLAMAVSKILJARE

MIRI OAG har inget utrymme för slam. Om det kommer slam i avskiljaren påverkas den effektiva volymen och avskiljaren kommer inte att fungera som avsett. Ett förkopplat slamfång skall **alltid** installeras.

FÖRHÖJNINGSDELAR

Som standard är avskiljaren inte utförd med förhöjningsdelar. Förhöjningsdelar, se fig. 2 på omstående sida, finns som tillbehör och höjer a-måttet (avståndet mellan vattengång inlopp och golvyta) enligt följande:

Inbyggnadsdjup mm	a-mått, mm		
	NS 1,5	NS 3	NS 6
Utän förhöjning	230	230	255
500	485	405	435
800	795	825	855
1000	1005	1025	1055
1200	1215	1235	1265

Max. installationsdjup: 1200 mm

Om högre installationsdjup erfordras måste detta godkännas av ACO-Nordic.

UTFÖRANDE

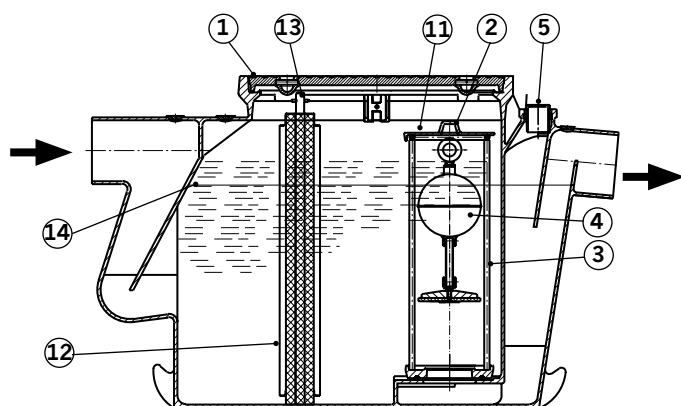


Fig. 1

Beteckningar figur 1-3

1. Betäckning av gjutjärn klass B125 enligt SS-EN 124
2. Täcklock till flottörkorg
3. Flottörkorg med ventsäte
4. Flottör med gummi-belagd ventilbricka
5. Blindplugg
6. Toppsektion med gjutjärnsram
7. Mellandel för frostfritt installationsdjup
8. Avskiljarhus
9. Fixpunkt för larmkabel
10. Identifieringskam för nominell storlek
11. Typskylt med upphängning
12. Koalescensinsats
13. Nyckel för koalesatormontage
14. Statisk nivå

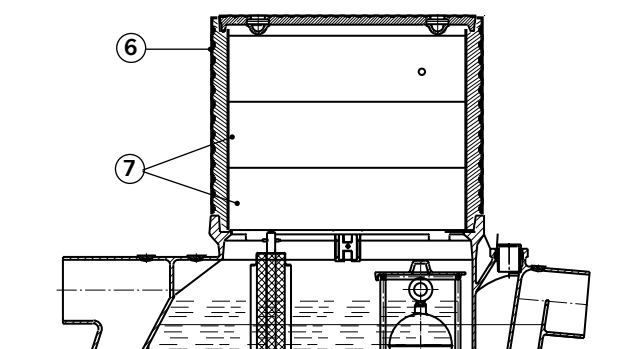


Fig. 2

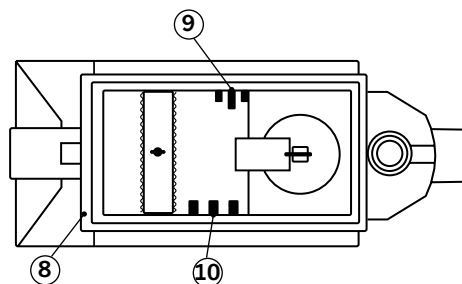


Fig. 3

Vikt vid installationsdjup 1200 mm

- | | |
|--------|--------|
| NS 1,5 | 270 kg |
| NS 3 | 440 kg |
| NS 6 | 515 kg |

ND-identifikation

Olika kontrollkammrar är ingjutna i avskiljarens hus, se fig. 3, punkt 10:

- | | |
|--------|--------------------------------------|
| NS 1.5 | Utan kontrollkammrar intill varandra |
| NS 3 | 3 st trubbiga kontrollkammrar |
| NS 6 | 1 st rektangulär kam och en trubbig |

Vid verifikation i samband med ex.vis besiktning jämföres kontrollkammarna i avskiljarens hus och id-märkningen i avskiljarens övre ram.

INSTALLATION

Koalesatorfilter

Ta bort koalesatorfiltret med medlevererad nyckel och installera inte filtret förrän avskiljaren är komplett färdigmonterad.

OBS! Koalesatorfiltret är lättantändligt och måste skyddas från ultraviolett strålning.

Transportsäkringar

Ta bort vajerslingan och vajerhandtaget från flottörkorgens täcklock.

Flottörventil

Ta bort flottörventilen och installera inte ventilen förrän avskiljaren är komplett färdigmonterad. Förvara flottörventilen på ett säkert ställe, där den inte blir skadad.

Montage på golv

Avskiljaren har plan botten och går utmärkt att ställa på ett betonggolv. Se till att underlaget är i våg, i annat fall påverkas den automatiska flottörventilens funktion.

Montage inomhus i grundplatta

Tänk på att det förutom avskiljaren bör finnas plats för en förkopplad slamavskiljare samt provtagningsbrunn.

Schakt skall grävas minst 0,6 meter bredare och 0,6 meter längre än avskiljaren/avskiljarkombinationen samt till ett sådant djup att erforderlig grusbädd kan anläggas. På schaktbotten utläggs en minst 30 cm tjock grusbädd av stenfritt grus 2-8 mm. Packa nog!

- Avskiljaren lyfts försiktigt ner på grusbädden. Se till att avskiljaren kommer i lod och våg. Den automatiska flottörventilens funktion kan annars påverkas. Kontrollera att avskiljaren monteras med rätt flödesriktning.
- Fyll avskiljaren med vatten för att stabilisera den.
- Montera eventuella förhöjningsdelar samt betäckningen och kontrollera att den ansluter rätt i höjd med golvet.
- Tätning mellan förhöjningsdelarna bör utföras med någon form av polyuretanbaserat tätningsmedel, exempelvis Terostat-91 (Termosan-produkt). Stryk även insidan på förhöjningsdelarna med en bensin- och oljeresistent coating.
- Fyll upp avskiljaren helt med vatten för täthetskontroll.
- Ta bort transportskydden i inlopp/utlopp.
- Anslut inlopp och utlopp.
- Återfyll med stenfritt grus 2-8 mm och packa nog.
- Avsluta ytbeläggningen.

Betäckning klass B125

Avskiljarens betäckning är klassad enligt SS-EN 124 klass B125, vilket motsvarar gångtrafikområde. Placera avskiljaren så att den inte ligger i körfält.

Innan betäckningen monteras skall ramen rengöras så att betäckningen vilar ordentligt på sina upplag. Rengör även från murbruchsrester och liknande.

Anslutningar till oljeavskiljare

Avskiljaren är försedd med Fernco anslutningskopplingar med spännvidd 98-114 mm. Om plaströr används som anslutande ledningar till oljeavskiljare måste först kontrolleras att såväl rörmaterial som packningar är resistent mot olja och bensin. Packningar skall vara utförda av NBR-gummi.

Typskylt

Typskylten är fästad med en fjäderögla vid flottörkorgens täcklock. Typskylten kan lossas för bekväm avläsning av avskiljarens data. Sätt tillbaka typskylten efter avslutad avläsning!

Typskylten innehåller följande data:

1. Avskiljartyp
2. NS-storlek och avskiljarens volym
3. Max. lagringskapacitet mineralolja
4. Testsignatur och konstruktionsår

Montera koalesatorinsatsen

Tag bort skyddsfilm från koalesatorn.

1. Placera koalesatorinsatsen diagonalt i avskiljaren, fig. 4.
2. Använd den medlevererade specialnyckeln, fig. 6. Vrid till höger tills insatsen sitter stadigt.
3. Koalesatorinsatsen måste sitta rakt i avskiljaren, fig. 5.

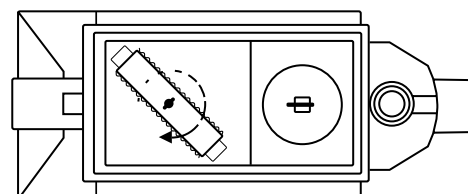


Fig. 4

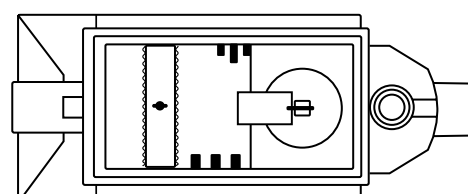


Fig. 5

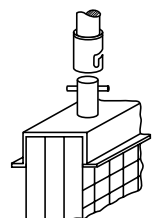


Fig. 6

Flottörens kalibrering

Kontrollera att den medlevererade flottören är korrekt kalibrerad för den olja som skall avskiljas. Flottörens kalibreringsvärde är stansat på undersidan av flottörens ventilbricka.

För densitet upp till 0,85 gr/cm³ - 0,85

För densitet upp till 0,95 g/cm³ - 0,90/0,95

Montera flottören i flottörkorgen

Flottören måste kunna röra sig fritt utan att ta i någonstans. Den övre sektionen av flottörbollen skall sticka upp fullt synlig ur vattnet.

Montera larmgivare

Om avskiljaren är utan förhöjningsdel skall hål för givarkabel borras enligt fig. 7. Om avskiljaren är försedd med förhöjningsdel borras hål i förhöjningsdelen enligt fig. 8.

Montera givaren med sin spets 150 mm ner under statisk vattennivå.

Montera betäckningen

Avskiljaren är driftsklar sedan betäckningen har monterats.

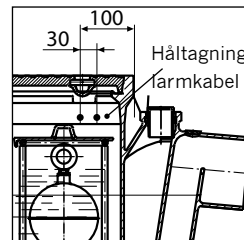


Fig. 7

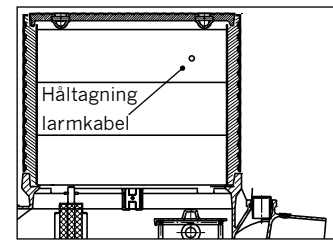


Fig. 8

DRIFT OCH UNDERHÅLL

Före drift

Kontrollera:

- att avskiljaren är fylld med vatten till utloppets nivå (statisk nivå)
- att larmgivaren når 150 mm under den statiska nivån vid uppfylld avskiljare enligt ovan
- att koalesatorn är korrekt monterad
- att den automatiska flottörventilen är korrekt monterad och kalibrerad
- att funktionstest av larm är utfört.
Funktionskontroll utförs genom att lyfta givaren ur vattnet. Larmet skall då utlösas och avge ljus- och ljudsignal. När givaren åter nedsänks i vattnet skall ljus- och ljudsignal upphöra (se även separat anvisning för MIRI LARM).

Tömning

Tömning skall utföras vid larm om hög oljenivå eller minst var 6:e månad. Tömning rekommenderas dock vid 80 % av max. oljenivå.

NS olja	Tot. vattenvolym	Max. lagringskapacitet
1,5	55 liter	20 liter
3,0	150 liter	45 liter
6,0	185 liter	65 liter

Komplett rengöring

Slamdel: Töm avskiljaren och spola väggarna med vatten. Återfyll avskiljaren.

Provtagningsbrunn: Spola och rengör provtagningsbrunnen med varmt vatten.

Oljeavskiljaren: Ta bort koalesatorfiltret (använd medlevererad nyckel). Rengör genom att spola det med varmt vatten. Byt till nytt filter vid behov.

Tag upp larmgivaren och rengör den.

Demontera täcklocket till flottörkorgen, ta upp flottörventilen och rengör.

Töm avskiljaren och spola väggarna med varmt vatten. Töm avskiljaren.

Återmontera flottörventilern

Återmontera koalesatorfiltret

Fyll upp avskiljaren med rent vatten och se till att flottörventilen flyter korrekt.

Återmontera täcklocket till flottörventilen

Återmontera larmgivaren.

Innehållet i slam- och oljeavskiljare är miljöfarligt avfall och skall behandlas enligt gällande föreskrifter.

SKYDDSFÖRESKRIFTER

I en avskiljare bildas giftiga och i vissa fall brandfarliga gaser.

Iakttag försiktighet vid tömning och gå aldrig ner i en avskiljare utan att denna är väl ventilerad.

Vid nedstigning i avskiljare skall skyddsutrustning användas samt assistans vara närvarande.

Gällande föreskrifter avseende arbete i slutna utrymmen och hantering av gnistbildande verktyg/utrustning i avskiljaren skall följas.

Beakta kraven i:

AFS 1993:3 Arbete i slutna utrymmen

VIKTIGT

- Använd endast s.k. självseparerande avfettningsmedel. De som inte tillhör denna grupp ger en stabil blandning av olja och vatten i oljeavskiljaren, dvs. olja avskiljs inte från vattnet i avskiljaren.
- Byte av tvättmedelskombination skall endast ske i samband med tömning av avskiljaren.
- Olja kan vara svårseparerad från vattnet om stora mängder varmvatten tillförs avskiljaren.
- Tömnings- och underhållsjournaler skall föras, sparas och hållas tillgängliga för tillsynsmyndighet. Journalen skall även innehålla noteringar avseende tillbud (reparationer, olyckshändelser mm).

TILLSYN

En gång per vecka:

- Uppmätning av slamnivå (mätstock)

En gång per månad:

- Uppmätning av slamnivå (mätstock)
- Uppmätning av oljeskikt (mätstock)
- Okulär kontroll av koalesator
- Larmfunktion (se sep. D&U för larm)

En gång var 6:e månad:

(Underhåll av erfaren personal enligt SS-EN 858-2)

1. SLAMFÅNG

Uppmätning av slamnivå (mätstock).

2. AVSKILJARE

- a) Uppmätning av oljeskikt (mätstock).
- b) Kontroll av nivåalarmets funktion (se D&U för larm).
- c) Kontroll och rengöring av koalesator. Utbyte av filter vid behov.
- d) Nivå före/efter koalesator under drift (nivåskillnad max. 10 cm).
- e) Strukturell stabilitet och kondition (skador mm).

3. PROVTAGNINGSTRUNN

a) Okulär kontroll och eventuell rengöring.

En gång vart 5:e år:

(enligt SS-EN 858-2)

Vart femte år utföres en mer omfattande inspektion av oljeavskiljaren och/eller slamavskiljaren. Avskiljaren skall då tömmas helt och en inspektion genom nedstigning utföres. Inspektionen skall omfatta följande delar:

- Ingående komponenter inspekteras med avseende på täthet.
- Kontroll avseende den strukturella konditionen (ev. sprickbildning i tank o. dyl.)
- Kontroll av invändig ytbehandling.
- Kontroll av inloppsämpare, skärmar, rör, koalesator mm avseende fastsättning och funktion.
- Kontroll av elektriska komponenter och larm.

DIMENSIONSUPPGIFTER

Nominellt flöde l/s.....	Lagringsvolym slam, l	Lagringsvolym olja, l
Vätskevolym, l	Max.slamhöjd, m	Max. oljelager, m



Verksamhet:

Adress:

Avskiljarmodell:

Nominellt flöde, l/s Lagringsvolym slam, l Oljeskiktets tjocklek vid max. oljevolum, m

Vätskevolym, l Lagringsvolym olja, l Slamhöjd vid max. slamnivå, m

Data för ovanstående uppgift finns att hämta på www.aco-nordic.se

Datum	Sign.	Oljelager m	Slamhöjd m	Kontroll larm	Tömning	Transportör	Återfyllning vatten	Anmärkning/ övrigt